



NÁVOD NA MONTÁŽ ZÁRUBNĚ

 *Masonite®*

STAVEBNÍ OTVOR

Stavební otvor je třeba připravit dle následujících rozměrů viz. tabulka
Rozměry stavebního otvoru ve stěně pro obložkové zárubně/

	ČSN		DIN		Ö-Norm		JUS	
	B	Z	B	Z	B	Z	B	Z
B	646	680	610	645	648	680	650	685
	746	780	735	770	698	730	750	785
	846	880	860	895	748	780	850	885
	946	980	985	1020	798	830	950	985
					848	880		
					898	930		
					948	980		
D	1983	2010	1985	2010	2030	2060	2000	2030

B - šíře dveří

Z - velikost stavebního otvoru

D - výška

POMŮCKY A MATERIÁL POTŘEBNÝ K MONTÁŽI

Kladivo

Šroubovák

Dřevěné klínky

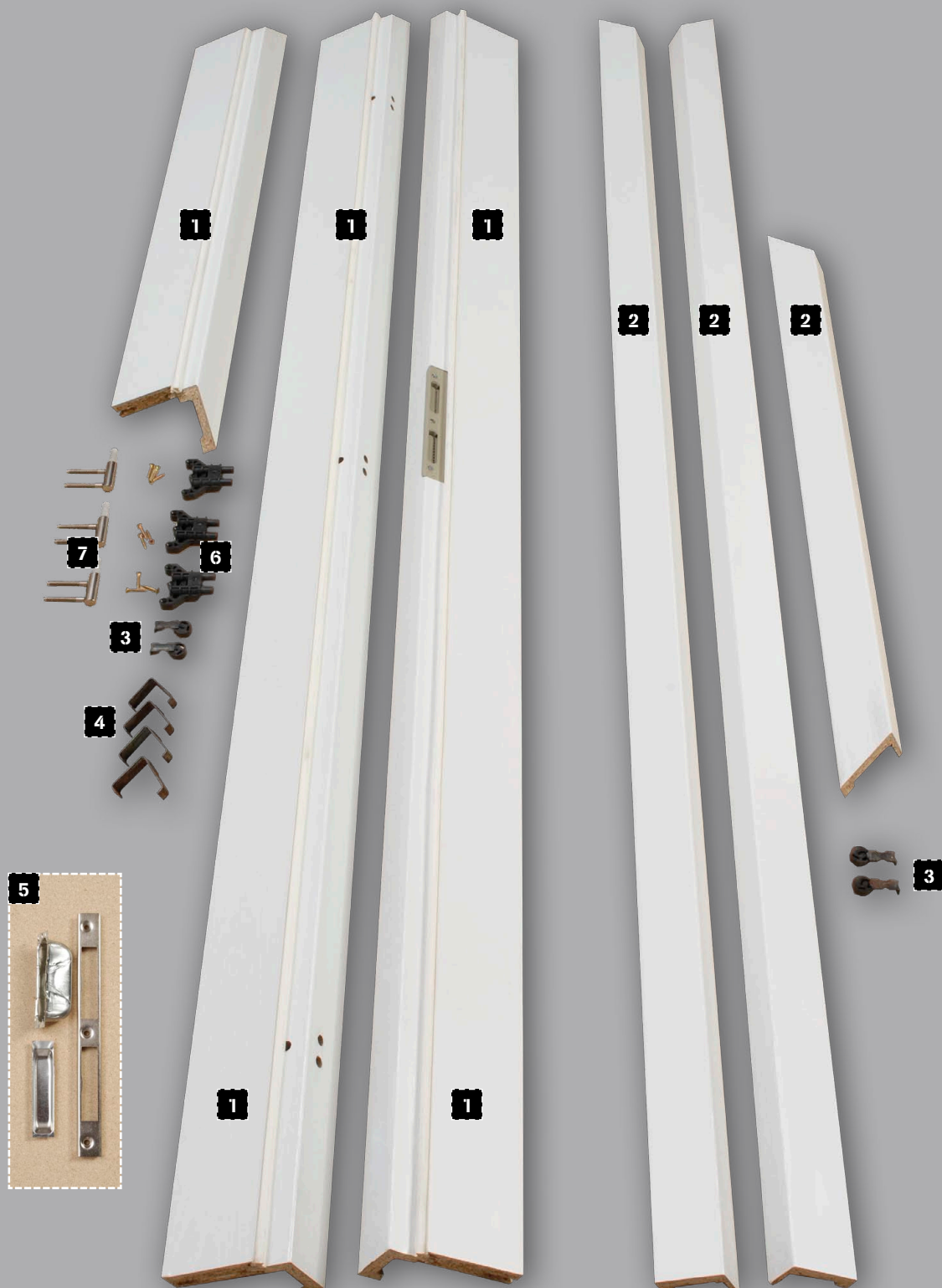
3 ks rozpěrných latí

Nízkoexpanzní montážní pěna

Silikonový a akrylátový tmel

Disperzní lepidlo

Vyjmeme jednotlivé části zárubně z obalu. Nosné části zárubně **1**, Krycí část **2**



- | | | | |
|----------|---|----------|---|
| 1 | Nosná část zárubně (dodává výrobce A i B) | 5 | Protiplech (výrobce A dodává již osazený v nosné části zárubně / výrobce B dodává zvlášť) |
| 2 | Krycí část zárubně (dodává výrobce A i B) | 6 | Kapsy pro panty (dodává výrobce A i B) |
| 3 | Excentry (dodává výrobce A i B) | 7 | Panty (dodává výrobce A i B) |
| 4 | Kovové spony (dodává výrobce B) | | |

Seřizujeme do roviny již osazené těsnění. (Někteří výrobci těsnění dodávají zvlášť, v tomto případě ho osadíme do předem vyfrézované drážky v ostění až na závěr montáže).

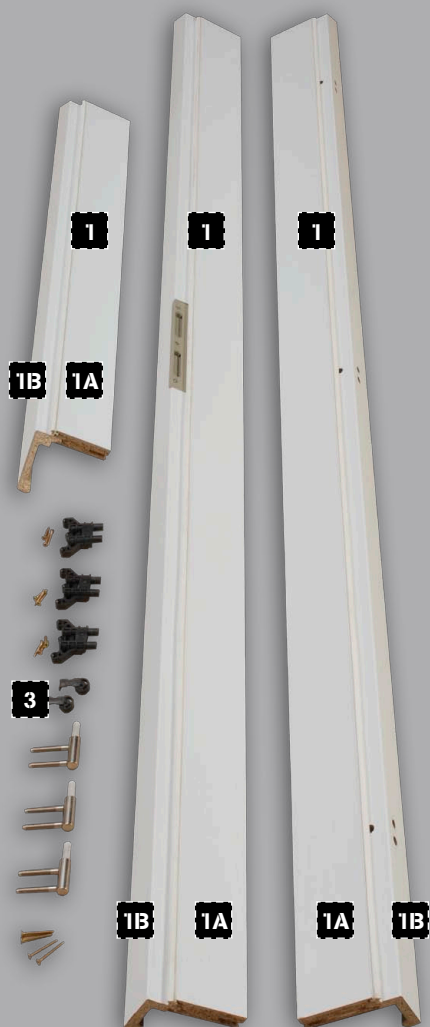


Na vodorovné ploše sestavíme nosnou část zárubně **1**, která se skládá ze tří samostatných částí: 2 x stojna + 1 x nadpraží (horní část zárubně). Každá z těchto částí je tvořena dvěma napevno spojenými díly: ostění **1A** + nosná obložka **1B**, do které se osazují panty. (Někteří výrobci dodávají tyto díly zvlášť a je třeba je nejprve slepit dohromady montážním lepidlem).

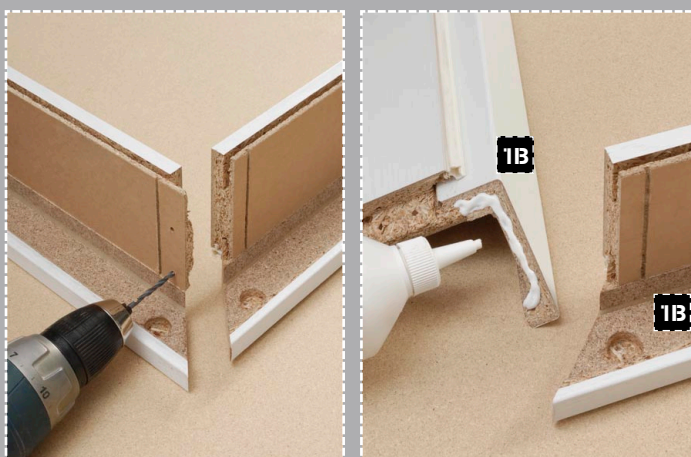
Spojíme dohromady stojny s nadpražím. Podle typu výrobce je toto možno provést dvěma způsoby:

Výrobce A / do ostění **1A** předvrtáme otvory pro vruty, nosné obložky **1B** podlepíme montážním lepidlem, přiložíme k sobě, srovnáme rohy a spojíme napevno excentry **3**, ostění **1A** spojíme dohromady vruty.

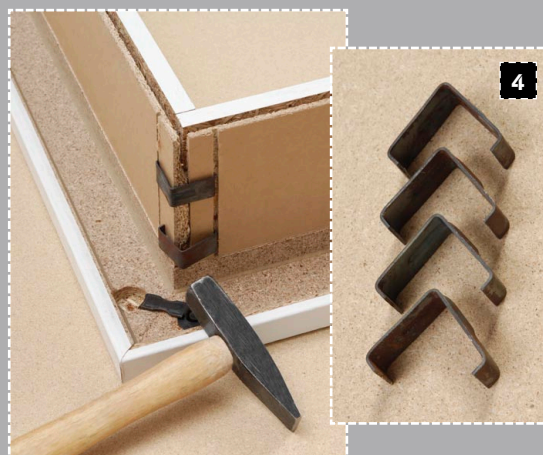
Výrobce B / srovnáme rohy, nosné obložky **1B** spojíme excentry **3** a ostění **1A** kovovými sponkami **4**, které osadíme do předem vyfrézovaných drážek.



A



B



- 1** Nosná část zárubně (dodává výrobce A i B)
- 1A** Ostění
- 1B** Nosná obložka
- 3** Excentry (dodává výrobce A i B)
- 4** Kovové spony (dodává výrobce B)

Do předem vyvrtaných otvorů v nosné obložce **1B** osadíme kapsy pro panty **6** a připevníme je vruty k ostění **1A**. Někteří výrobci dodávají zárubně již s předem osazenými kapsami.



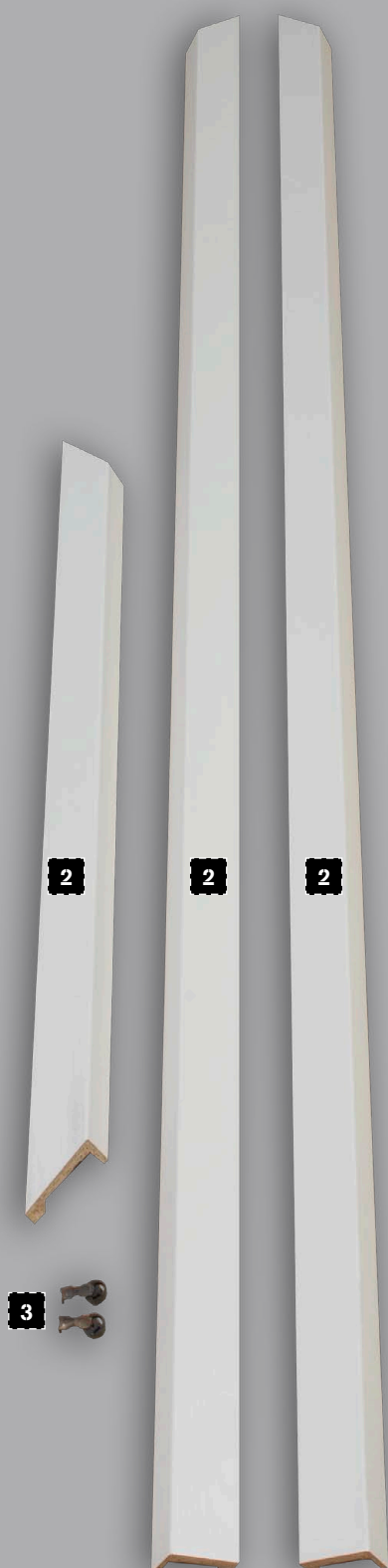
A B C Sestavenou nosnou část zárubně osadíme do stavebního otvoru připraveného v souladu s pokyny výrobce. **D** Stojny rozepřeme pomocí předem připravených rozpěr v pravidelných rozestupech (Rozpěry zamezí prohýbání zárubně při montáži). **E** Zárubeň srovnáme pomocí vodováhy **F G** a dle potřeby zafixujeme v zadní části dřevěnými klínky. Prostor, který vznikne mezi zárubní a stěnou vyplníme montážní pěnou. **H** Toto je možno provést po celém obvodu, nebo pouze bodově. Montážní pěnu necháme zaschnout po dobu určenou výrobcem na obalu.



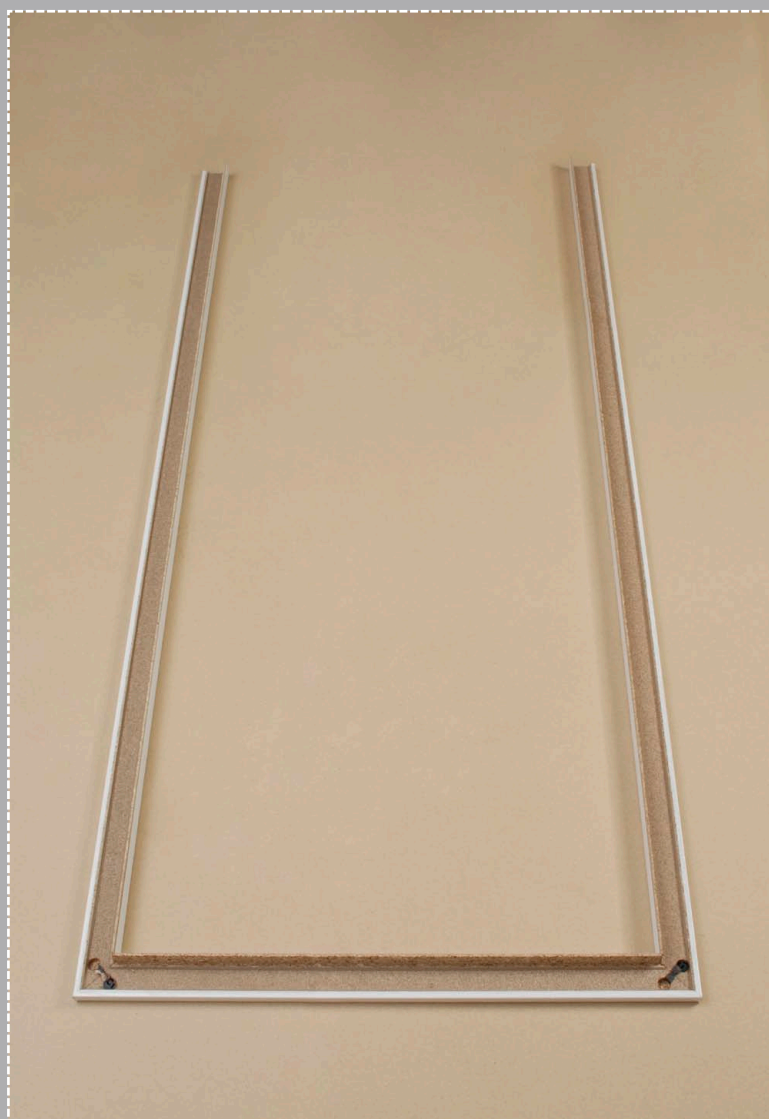


Sestavíme dohromady krycí část zárubně **2**, která se skládá rovněž ze tří částí. Srovnáme rohy a jednotlivé části spojíme dohromady excentry **3**. Pro zvýšení pevnosti spoje můžeme obložky podlepit montážním lepidlem.

krycí obložka před sestavením



krycí obložka po sestavení



- 2** Krycí část zárubně
- 3** Excentry (dodává A i B)

Po vytvrdnutí montážní pěny seřízneme její přebytečnou část, odstraníme dřevěné klínky a rozpěry. Do drážky v zadní části ostění nanese se montážní lepidlo a nasuneme krycí obložku tak, aby přilehla po celé délce ke stěně.



Do otvorů v nosné obložce **1B** osadíme panty **6** a upevníme je dotažením imbusového šroubu, který je součástí kapsy pro panty osazené rovněž v nosné obložce **1B**. Někteří výrobci dodávají zvlášť protiplech **5**, který je v tomto případě nutno sestavit dohromady, osadit do předem vyfrézovaného otvoru v nosné obložce **1B** a upevnit vruty. Na závěr zkontrolujeme zda obložky přiléhají na obou stranách pevně ke zdi. Pokud vznikne z důvodu nerovnosti stavebního otvoru či nepřesné montáže mezi obložkami a zdí mezera, vyplníme ji po celém obvodu akrylátovým tmelem. Pokud vznikne mezera mezi podlahou a stojnami, vyplníme ji silikonem.



Doufáme, že vám tento návod napomůže ke správnému a přesnému provedení montáže. V případě jakýchkoli nejasností, týkajících se montážního postupu nebo pomůcek potřebných k montáži, kontaktujte prosím obchodní oddělení Masonite.



MASONITE CZ spol. s r.o.
Hruškové Dvory 82
586 02 Jihlava, Czech Republic
tel.: +420 567 121 411
fax: +420 567 210 183
e-mail: czechinfo@masonite.com
www.masonitecz.com

A collage of several photographs showing the installation of a door threshold. The photos depict various stages: measuring the door opening, cutting the threshold, and securing it with screws. The images are overlaid with semi-transparent red and black rectangles. A red banner with white text is positioned across the middle of the collage.

NÁVOD NA MONTÁŽ ZÁRUBNĚ